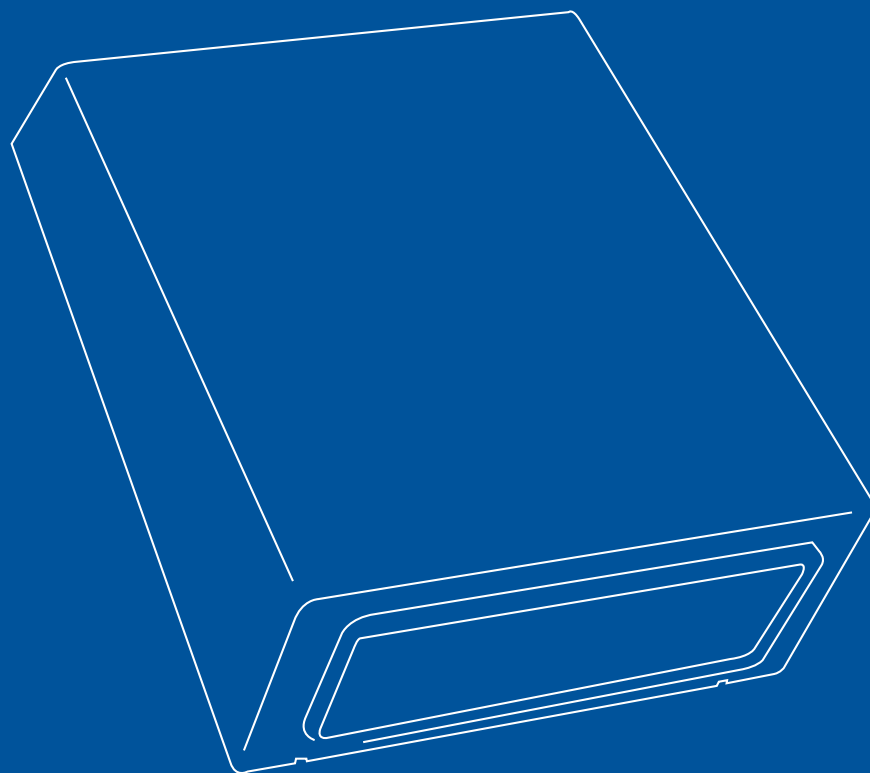


**Itho Daalderop**

Buitenmuurventilator EXT serie



# installatie handleiding



# Voorwoord

Deze handleiding bevat belangrijke informatie over de veilige en vakkundige installatie en ingebruikname van het product.

De volgende definities worden in deze handleiding gebruikt om de aandacht te vestigen op gevaren, instructies of aanwijzingen welke betrekking hebben op personen, toestel, installatie en/of omgeving.

## **Gevaar!**

Wijst op gevaar dat zwaar lichamelijk tot dodelijk letsel bij personen kan veroorzaken.

## **Waarschuwing!**

Wijst op gevaar dat zwaar lichamelijk letsel bij personen en/of zware materiële schade aan toestel, installatie of omgeving kan veroorzaken.

## **Let op!**

Instructie welke van belang is voor de installatie, functioneren, bediening of onderhoud van het toestel.

Het negeren van deze instructie kan licht lichamelijk letsel bij personen en/of zware materiële schade aan toestel, installatie of omgeving veroorzaken.

## **Opmerking**

Instructie welke van belang is voor de installatie, functioneren, bediening of onderhoud van het toestel. Het negeren van deze instructie kan lichte materiële schade aan toestel, installatie of omgeving veroorzaken.

## **Tip**

Aanwijzing welke van belang kan zijn voor de installatie, functioneren, bediening of onderhoud van het toestel, niet gerelateerd aan lichamelijk letsel bij personen of materiële schade.

De installateur is aansprakelijk voor de installatie en de ingebruikname van het product en/of systeem.

De installateur moet de volgende instructies in acht nemen:

- Lees de instructies van het toestel in de meegeleverde handleiding en neem deze in acht.
- Installatie overeenkomstig de geldende wetgeving en normen uitvoeren.
- Voer de eerste ingebruikname uit en voer alle benodigde controlepunten uit.
- De installateur moet de gebruiker instructies geven over:
  - de werking van het product en/of systeem;
  - de bediening;
  - het in bedrijf stellen, vullen en ontluchten;
  - het buiten bedrijf stellen en aftappen;
  - de jaarlijkse inspectie en het onderhoud;
  - de storingsafhandeling.
- Overhandig alle documenten die met het product en/of systeem zijn meegeleverd aan de gebruiker.

Door ons continue proces van verbeteren van onze producten kunnen afbeeldingen in dit document afwijken van het geleverde toestel.

Indien beschikbaar kunt u de nieuwste versie downloaden via onze website.

Mocht u na het lezen van dit installatievoorschrift nog vragen hebben, dan kunt u contact opnemen met Itho Daalderop.

## **Tip**

Vraag de gebruiker om het installatievoorschrift en de gebruikershandleiding zorgvuldig te bewaren, bijvoorbeeld bij het toestel, zodat deze bij de hand zijn indien nodig.

# Inhoudsopgave

<b>1. Voorschriften</b>	<b>5</b>
1.1. Algemene voorschriften	5
1.2. Speciale voorschriften	5
<b>2. Productinformatie</b>	<b>6</b>
2.1. Afmetingen en aansluitingen	6
2.2. Technische gegevens	6
2.3. Werking	6
2.4. Lucht toe- en afvoer	6
2.5. Onderdelen	6
<b>3. Installatie</b>	<b>7</b>
3.1. Elektrische schema's	7
<b>4. Onderhoud</b>	<b>8</b>
<b>5. EG-verklaringen</b>	<b>9</b>
<b>6. Garantie</b>	<b>10</b>
6.1. Geldigheid	10
6.2. Uitsluiting	11
6.3. Garantieverlening	11

# 1. Voorschriften

Gelieve deze montagehandleiding zorgvuldig te lezen alvorens de ventilator in gebruik te nemen. De fabrikant/leverancier kan niet verantwoordelijk worden gesteld en weigert alle verantwoordelijkheid voor ongevallen met lichamelijk letsel als gevolg van een onoordeelkundig gebruik en/of het niet naleven van de voorschriften zoals vermeld in deze montagehandleiding.

Het verdient aanbeveling deze handleiding te allen tijde te bewaren voor eventuele raadpleging.

## 1.1. Algemene voorschriften

- De montagehandleiding omschrijft hoe het product geïnstalleerd, gebruikt en onderhouden moet worden. Het opvolgen van de instructies uit de montagehandleiding zorgt ervoor dat het product elektrisch en mechanisch betrouwbaar is en zal de levensduur van het apparaat verlengen.
- Gebruik het toestel niet voor andere doeleinden dan waar het voor is ontworpen noch anders dan in deze handleiding is afgebeeld.
- Controleer het toestel na ontvangst op eventuele beschadiging. Mocht dit het geval zijn, laat dan het toestel controleren door een erkend vakman of raadpleeg uw leverancier.
- Houd de lege verpakking buiten het bereik van kinderen of onwetenden en sorteer de verschillende materialen (polystyreen, plastic, polypropyleen enz.) voor recycling.
- De volgende algemene regels gelden voor alle elektrische toestellen:
  - raak het toestel nooit aan met natte handen.
  - laat het gebruik van het toestel nooit over aan kinderen of ondeskundigen.
- Sluit het toestel alleen aan op uw elektrisch net indien:
  - de spanning en de frequentie van het net overeenkomen met deze zoals vermeld op het toestel.
  - het vermogen van uw installatie voldoende groot is voor het maximaal vermogen van het toestel. Als deze niet overeenkomen moet u een erkend vakman te raadplegen.
- Het is raadzaam het toestel af te zetten als het niet wordt gebruikt. Alvorens enig onderhoud of reiniging uit te voeren, moet het toestel uitgeschakeld worden en worden ontkoppeld van het elektrisch net volgens de huidige normen die daarvoor gelden.
- Als het toestel niet naar behoren werkt of er een storing optreedt, schakel dan onmiddellijk het toestel uit, ontkoppel het toestel van het elektrisch net en neem contact op met een erkend vakman of uw leverancier. Gebruik altijd originele onderdelen om het toestel te repareren.
- Als het toestel gedemonteerd moet worden, schakel het dan eerst uit alvorens het te ontkoppelen van het elektrisch net.
- Het elektrisch net waarop het toestel is aangesloten moet conform zijn met de geldende normen (IEC, CENELEC 384) voor het gedeelte dat van toepassing is op onze toestellen.

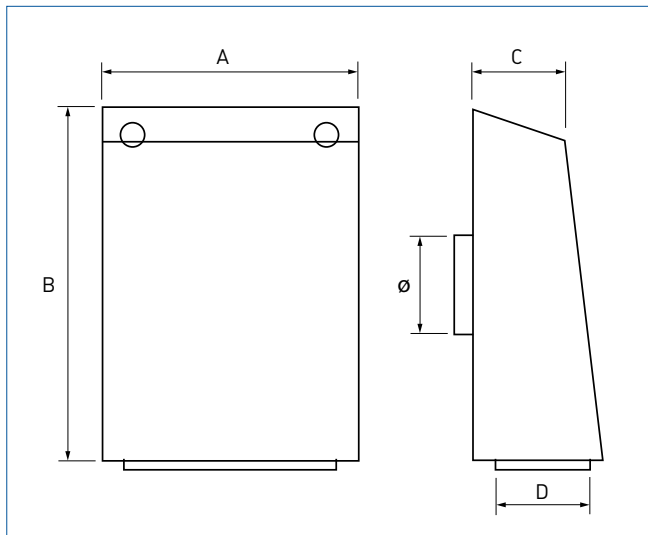
## 1.2. Speciale voorschriften

- Het toestel is vakkundig vervaardigd en voldoet aan de geldende normen betreffende de elektrische uitvoering.
- Het toestel is conform met de EEC-richtlijn EMC 89/336 aangaande het storen van radiosignalen en elektromagnetische overeenkomsten.
- Gebruik het toestel niet bij omgevingstemperaturen hoger dan 40 °C (104 F).
- Stel het toestel niet bloot aan weersinvloeden (regen, zon, sneeuw enz.).
- Mogelijke productapplicaties zijn weergegeven in de bijgevoegde illustraties.
- Dompel het toestel, of onderdelen ervan, niet in water of een andere vloeistof uitgezonderd die onderdelen die zijn aangegeven in het hoofdstuk onderhoud en reiniging.
- Controleer het toestel tijdens het periodieke onderhoud of reiniging op mechanische werking en eventuele beschadigingen.
- Om brand te voorkomen mag het toestel niet gebruikt worden in de omgeving van ontvlambare producten of dampen zoals, alcohol, insecticiden, benzine enz.
- De afgezogen lucht of rook moet zuiver zijn en vrij van roet, scheikundige- en corrosieve producten, ontvlambare en explosieve mengsels (Indien deze toch aanwezig zijn, raadpleeg dan een erkende dealer die u zal informeren over onze reeks explosieveilige ventilatoren).
- Het toestel mag alleen gemonteerd worden door erkende installateur, conform de plaatselijk geldende bouw-, veiligheids- en installatievoorschriften van de betreffende instanties.
- Gebruik voor het elektrisch aansluiten van de ventilator altijd een vaste kabel.
- Het toestel moet aangesloten worden op het elektrische net d.m.v. een dubbelpolige schakelaar met een minimale contactpuntafstand van 3 mm of meer.
- De ventilator mag niet worden toegepast als afzuigventilator voor stoomtoestellen, kachels, ect.
- Voor het goed functioneren van de ventilator, is het verboden de luchtaanzuig- en luchtafblaasopeningen te blokkeren.
- Als de muurventilator wordt toegepast met een luchtkanaal, zorg ervoor dat het kanaal niet verstopt is.

# 2. Productinformatie

De Itho Daalderop muurventilatoren uit de EXT serie worden op die plaatsen toegepast waar ze gemakkelijk kunnen worden aangebracht zonder gehinderd te worden door opstakels aan de luchtinvoer- danwel luchtuitblaasopening

## 2.1. Afmetingen en aansluitingen



Maten in mm en gewicht in kg.

Type	A	B	Ø	C	D	Gewicht
EXT100A	260	357	100	92	131	4,4
EXT100B	260	357	100	92	131	4,4
EXT150A	260	357	150	92	131	4,4
EXT150B	360	440	150	92	131	7,3
EXT200A	360	440	200	92	131	7,3

## 2.2. Technische gegevens

Type	Artikelnr.	m <sup>3</sup> /h (max.)	Weerstand (Pa)
EXT100A	380-2310	185	345
EXT100B	380-2320	300	241
EXT150A	380-2320	360	433
EXT150B	380-2320	606	356
EXT200A	380-2320	692	400

Type	Vermogen (W)	Stroom (A)	Spanning (V)	IP
EXT100A	62	0,3	230	IPX <sub>4</sub>
EXT100B	68	0,3	230	IPX <sub>4</sub>
EXT150A	70	0,3	230	IPX <sub>4</sub>
EXT150B	111	0,5	230	IPX <sub>4</sub>
EXT200A	112	0,5	230	IPX <sub>4</sub>

## 2.3. Werking

De ventilator is een axiaal ventilator welke gemonteerd kan worden aan een muur. De ventilator kan worden ingeschakeld m.b.v. een dubbelpolige (werk)schakelaar. Zodra de spanning op de ventilator is aangesloten, zal de ventilator draaien.

Het toerental van de ventilator kan eventueel traploos worden geregeld d.m.v. een Itho Daalderop toerenregelaar type R10 (artikelnr. 380-0210) of R20 (artikelnr. 380-0220), afhankelijk hoeveel er gelijktijdig aangestuurd worden. De ventilator heeft tot doel om de ruimte af te zuigen. Verderop in deze montagehandleiding is aan de hand van elektrische aansluitschema's weergegeven hoe de ventilator aangesloten moet worden.

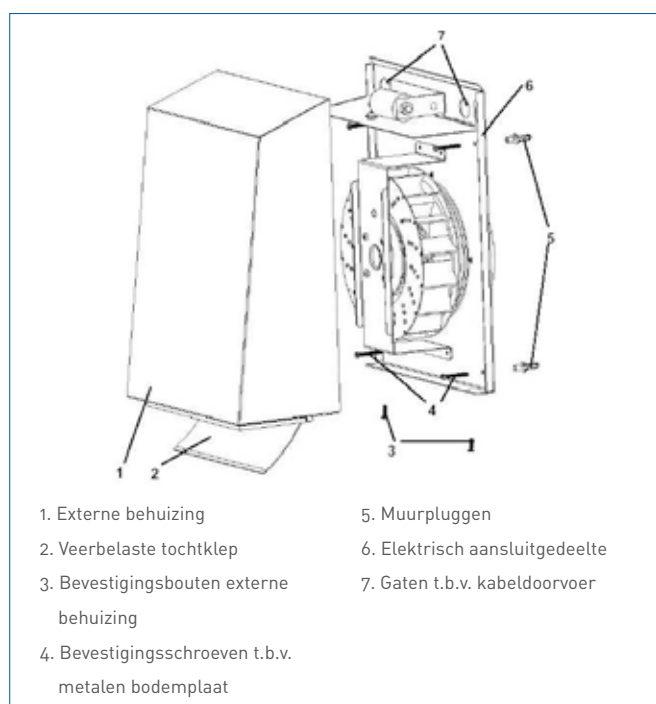
## 2.4. Lucht toe- en afvoer

Om een goede werking van de ventilator te verzekeren is een goede luchtafvoer noodzakelijk. Hiervoor moet voldoende lucht de af te zuigen ruimte in kunnen stromen. Dit om de door de ventilator afgevoerde hoeveelheid lucht te vervangen.

Een dergelijke luchttoevoeropening kan worden gecreëerd door het aanbrengen van een rooster in de deur, het verwijderen van de drempel onder de deur, of het inkorten van de deur zelf.

Als de ventilator zijn lucht afzuigt uit een ruimte met b.v. een openhaard of een ander ventilatiesysteem is het belangrijk dat er voldoende lucht wordt toegevoerd t.b.v. deze apparaten. Dit om beïnvloeding onderling te voorkomen.

## 2.5. Onderdelen



1. Externe behuizing
2. Veerbelaste tochtklep
3. Bevestigingsbouten externe behuizing
4. Bevestigingsschroeven t.b.v. metalen bodemplaat
5. Muurpluggen
6. Elektrisch aansluitgedeelte
7. Gaten t.b.v. kabeldoorvoer

# 3. Installatie

## ! Let op!

Het apparaat mag alleen geïnstalleerd worden door gekwalificeerd personeel. Geen enkel apparaat uit deze range weegt meer dan 20kg, zodat één persoon het apparaat kan verplaatsen. Voor de afmetingen en het gewicht van elk model, zie technische gegevens.

Wanneer het apparaat geïnstalleerd of verplaatst wordt, dient men handschoenen of soortgelijke bescherming te dragen ter bescherming van uzelf of van derden. Voor het demonteren van de metalen behuizing dient men de 2 bouten aan de onderzijde los te draaien. Om de behuizing van de bodemplaat te verwijderen haalt u de onderzijde van de behuizing naar u toe en til de behuizing vervolgens omhoog. Teken de bevestigingsgaten af op de positie waar de ventilator geplaatst gaat worden. Boor de gaten en plaatst de meegeleverde pluggen. Bevestig de bodemplaat aan de muur. Sluit de ventilator elektrisch aan volgens de Elektrische schema's. Zorg voor voldoende beveiliging volgens de huidig geldende normen.

## 3.1. Elektrische schema's

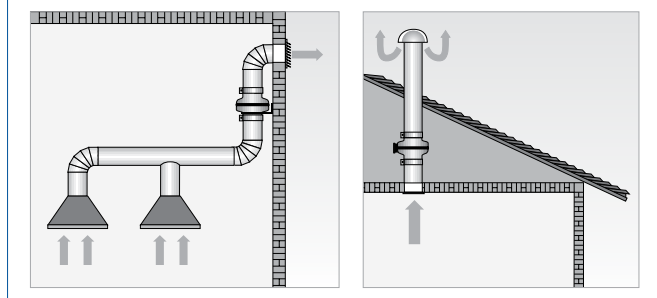
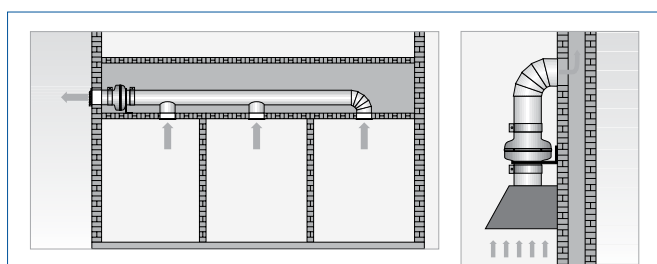
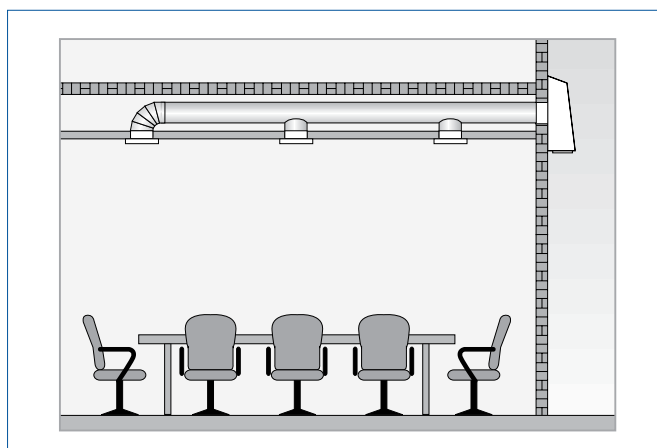
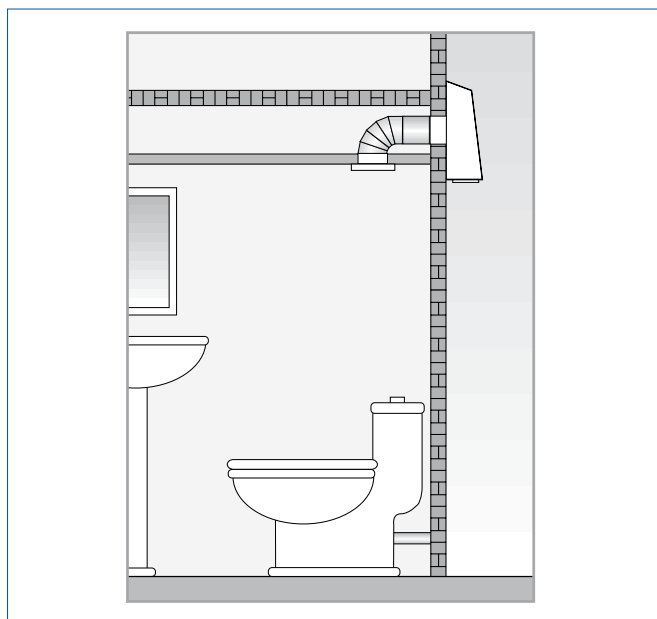
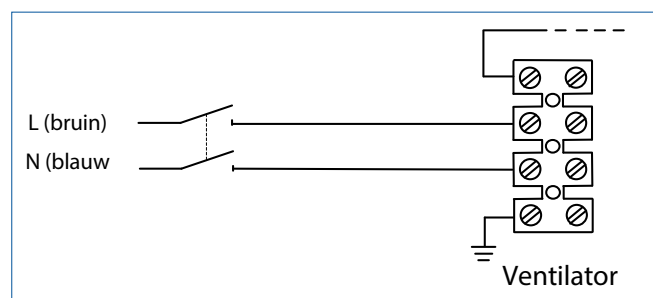
## ! Let op!

Voor eventuele storingen is het absoluut noodzakelijk dat het apparaat is aangesloten aan aarde.

Wanneer alle elektrische bekabeling is aangesloten controleer of ze vast zitten en plaats de metalen externe behuizing terug. Nadat het apparaat is gestart, controleer of:

- De draairichting juist is.
- De elektrische stroomopname overeenkomt met de beveiliging.
- Er buitengewone trillingen ontstaan welke de stabiliteit van het apparaat kan beïnvloeden.

Wanneer het apparaat aangesloten is op een regelaar, zorg ervoor dat de spanning op de eerder genoemde regelaar evenredig is met die van het apparaat.



# 4. Onderhoud

## Let op!

Het apparaat altijd spannings- en stroomloos maken als er onderhoud of schoonmaakwerkzaamheden worden verricht.

Dit apparaat mag uitsluitend worden onderhouden en schoongemaakt door gekwalificeerde personen.

- De motor en de waaier moeten, afhankelijk van het verplaatste medium, periodiek gecontroleerd worden.
- Indien de ventilator continue wordt gebruikt, moet deze iedere 6 maanden worden gecontroleerd.
- De ventilator mag niet in contact komen met water of oplosmiddelen, indien dit onverhoopt toch gebeurt moet u contact op te nemen met een erkend vakman of uw leverancier.
- Tijdens een schoonmaakbeurt altijd de ventilator en aansluitdraden optisch controleren op beschadigingen e.d..

Als de ventilator niet functioneert nadat u deze heeft schoongemaakt gelieve de onderstaande punten te controleren.

- Controleer of de spanning is ingeschakeld.
- Controleer of de bedrading los zit of op een juiste manier is aangesloten.
- Controleer of het waaierblad niet wordt geblokkeerd.

Indien de ventilator na controle niet draait moet u contact opnemen met een erkend vakman of uw leverancier.



# 5. EG-verklaringen

## EG-verklaring van overeenkomst

Itho Daalderop Group BV  
Postbus 7  
4000 AA Tiel  
Nederland

Verklaart dat het product:

**Itho Daalderop buitenmuurventilator type EXT**

voldoet aan de bepalingen gesteld in de richtlijn:

- Richtlijn laagspanning **2006/95/EG**

Tiel, augustus 2013



Kerst Algera,  
Directeur Technology

# 6. Garantie

Bedankt voor de aankoop van dit Itho Daalderop- product.

Veiligheid en kwaliteit hebben de hoogste prioriteit bij Itho Daalderop. Onze producten worden ontwikkeld en gefabriceerd volgens moderne productiemethoden en voldoen aan de hoogst mogelijke kwaliteitseisen. Indien u problemen heeft met de werking van ons product, adviseren wij u contact op te nemen met de installateur die het product geïnstalleerd heeft.

Mocht niet (meer) bekend zijn wie het product geïnstalleerd heeft, adviseren wij u contact op te nemen met één van onze servicepunten bij u in de buurt. U kunt deze servicepunten vinden op onze website [www.ithodaalderop.nl](http://www.ithodaalderop.nl).

Voor alle Itho Daalderop-producten geldt een standaard fabrieksgarantie van 2 jaar. In deze termijn wordt uw Itho Daalderop-product of de onderdelen daarvan kosteloos gerepareerd of vervangen met uitsluiting van de volgende bepalingen.

**De garantietermijn wordt uitgebreid naar 5 jaar op onderdelen door het volledig invullen van de garantieregistratiekaart en deze te retourneren naar Itho Daalderop of door het product online te registreren via de website [www.ithodaalderop.nl/garantie](http://www.ithodaalderop.nl/garantie).**

De garantie geldt als aanvulling op de wettelijke garantieverplichtingen van Itho Daalderop. Wij raden u aan deze voorwaarden en deze handleiding zorgvuldig te lezen, voordat u contact opneemt met uw installateur.

## 6.1. Geldigheid

- De standaard 2 jaar fabrieksgarantie of verlengde garantie op onderdelen is uitsluitend geldig als:
  - het product geïnstalleerd is, gebruikt of onderhouden wordt in overeenstemming met de installatiehandleiding en/of gebruikershandleiding.
  - er sprake is van materiaal- en constructiefouten, die ter beoordeling zijn voorgelegd en/of door Itho Daalderop als zodanig zijn beoordeeld.
  - de aankoopnota met vermelding van de aankoopdatum en het type- en serienummer van het product, bij de garantieaanvraag wordt overlegd.
  - het product is voorzien van het originele typeplaatje.
  - het product wordt gebruikt voor normaal gebruik, gebaseerd op het aantal bedrijfsuren volgens de geldende product- en installatienormen.
- **Voor de verlengde garantie van 5 jaar op onderdelen dient het product binnen twee maanden na installatiedatum bij Itho Daalderop geregistreerd te zijn via de garantieregistratiekaart of online via de website [www.ithodaalderop.nl/garantie](http://www.ithodaalderop.nl/garantie).**
- Herstelling onder garantie heeft geen verlenging van de garantietermijn of aanvang van een nieuwe garantietermijn van het product tot gevolg.
- Bij herstellingen geeft Itho Daalderop een garantie van 12 maanden op de herstelling en betreffende onderdelen, uitsluitend op hetzelfde gebrek.
- Voor sommige producten gelden aanvullende geldigheidstermijnen en voorwaarden; zie daarvoor [www.ithodaalderop.nl/garantie](http://www.ithodaalderop.nl/garantie).

## 6.2. Uitsluiting

- De garantie vervalt indien:
  - de garantieperiode verstreken is.
  - het product niet is geïnstalleerd door een erkend installateur indien dit door Itho Daalderop nadrukkelijk is voorgeschreven in de installatie- of gebruikershandleiding.
  - het toestel onderhevig is geweest aan overbelasting, bevriezing of oververhitting.
  - het systeem is geïnstalleerd buiten het grensgebied van het land waarin het product is verkocht.
  - het product niet geïnstalleerd is, niet gebruikt of niet onderhouden wordt in overeenstemming met de installatiehandleiding en/of gebruikershandleiding.
  - er constructiewijzigingen aan het product zijn gedaan zonder toestemming van Itho Daalderop.
  - het product wordt gebruikt zonder productfilters.
  - het product overmatig vervuild is geraakt.
  - bij reparaties of onderhoud niet de originele Itho Daalderop onderdelen zijn toegepast.
  - reparaties of onderhoud door onbevoegden zijn verricht of onoordeelkundig zijn verricht.
- Itho Daalderop is niet aansprakelijk voor gevolgschade, zoals bedrijfsschade, waterschade en brandschade.
- In geval van aansprakelijkheid zal een vergoeding de aankoopwaarde van het product niet overschrijden, tenzij wettelijk anders is bepaald.
- Niet onder de garantie vallen defecten die het gevolg zijn van:
  - nalatigheid.
  - ondeskundig gebruik.
  - geweld van buitenaf.
  - overmacht of externe oorzaken, zoals blikseminslag, brand, natuurrampen, mijnbouw, aardgaswinning, grondwerkzaamheden door derden.
  - inwerking van agressieve vloeistoffen, dampen of gassen.
  - normale slijtage.
  - inwendige of uitwendige corrosie.
  - te hoge en/of verkeerde spanning.
- Niet onder de garantie vallen:
  - het vervangen van batterijen.
  - het vervangen van zekeringen.
  - het vervangen of reinigen van filters.
  - het programmeren van thermostaten en regelingen.
  - schade aan de ommanteling en andere niet functionele onderdelen indien deze veroorzaakt zijn door het transport, de installatie of veroudering van het product óf door het gebruik van schurende of agressieve reinigingsmiddelen.
  - ontstane kosten indien de benodigde vrije ruimte rondom het product niet voldoet aan de installatiehandleiding van het product en/of het product niet vrij toegankelijk is, waardoor de benodigde tijd voor het in- en uitbouwen samen meer dan 30 minuten bedraagt.

## 6.3. Garantieverlening

- Indien er sprake is van niet (goed) functioneren van één van onze producten, moet deze op de plek van installatie worden gerepareerd door een erkende installateur. Indien er sprake is van garantie worden vervangende onderdelen aan de installateur geleverd.
  - Instructies voor de installateur over afhandelen van service en garantie zijn te vinden op onze website [zakelijk.ithodaalderop.nl](http://zakelijk.ithodaalderop.nl).
  - De gebruiker dient een garantieaanvraag direct na constatering van het defect of de storing te melden bij een erkende installateur.
- \*) Een erkend installateur is een installateur werkzaam bij een cv- of werktuigbouwkundig installatiebedrijf dat is ingeschreven bij de Kamer van Koophandel en is opgenomen in het SEI-erkenningsregister (Stichting Erkenning Installatiebedrijven) of dat een Sterkin-erkenning heeft.*

**Alleen voor installateurs**

Informatie en onderdelen T +31 10 427 89 10  
Storingen T +31 10 427 86 74

Itho Daalderop  
Zakelijk T +31 10 427 85 00  
Consumenten T 0800 945 3225  
F +31 10 427 89 88  
[www.ithodaalderop.nl](http://www.ithodaalderop.nl)