

Montagehandleiding



Itho boxventilator BXD serie



Itho bv
Groep Groothandelcomponenten
Postbus 21
3100 AA SCHIEDAM
Telefoon 010 - 4278520
Telefax 010 - 4278873

Gelieve deze montagehandleiding zorgvuldig te lezen alvorens de ventilator in gebruik te nemen. De fabrikant/leverancier kan niet verantwoordelijk worden gesteld en weigert alle verantwoordelijkheid voor ongevallen met lichamelijk letsel als gevolg van een onoordeelkundig gebruik en/of het niet naleven van de voorschriften zoals vermeld in deze montagehandleiding.

Het verdient aanbeveling deze handleiding te allen tijde te bewaren voor eventuele raadpleging.

ALGEMENE VOORZORGSMATREGELEN

- De montagehandleiding omschrijft hoe het product geïnstalleerd, gebruikt en onderhouden moet worden. Het opvolgen van de instructies uit de montagehandleiding zorgt ervoor dat het product elektrisch en mechanisch betrouwbaar is en zal de levensduur van het apparaat verlengen.
- Gebruik het toestel niet voor andere doeleinden dan waar het voor is ontworpen noch anders dan in deze handleiding is afgebeeld.
- Controleer het toestel na ontvangst op eventuele beschadiging. Mocht dit het geval zijn, laat dan het toestel controleren door een erkend vakman of raadpleeg uw leverancier.
- Houd de lege verpakking buiten het bereik van kinderen of onwetenden en sorteer de verschillende materialen (polystyreen, plastic, polypropyleen enz.) voor recycling.
- De volgende algemene regels gelden voor alle elektrische toestellen:
 - raak het toestel nooit aan met natte handen
 - laat het gebruik van het toestel nooit over aan kinderen of ondeskundigen
- Sluit het toestel alleen aan op uw elektrisch net indien:
 - de spanning en de frequentie van het net overeenkomen met deze zoals vermeld op het toestel
 - het vermogen van uw installatie voldoende groot is voor het maximaal vermogen van het toestel.Als deze niet overeenkomen moet u een erkend vakman te raadplegen.
- Het is raadzaam het toestel af te zetten als het niet wordt gebruikt. Alvorens enig onderhoud of reiniging uit te voeren, moet het toestel uitgeschakeld worden en worden ontkoppeld van het elektrisch net.
- Als het toestel niet naar behoren werkt of er een storing optreedt, schakel dan onmiddellijk het toestel uit, ontkoppel het toestel van het elektrisch net en neem contact op met een erkend vakman of uw leverancier. Gebruik altijd originele onderdelen om het toestel te repareren.
- Als het toestel gedemonteerd moet worden, schakel het dan eerst uit alvorens het te ontkoppelen van het elektrisch net.
- Het elektrisch net waarop het toestel is aangesloten moet conform te zijn met de geldende normen (IEC, CENELEC 384) voor het gedeelte dat van toepassing is op onze toestellen.

SPECIALE VOORZORGSMATREGELEN

- Het toestel is vakkundig vervaardigd en voldoet aan de geldende normen betreffende de elektrische uitvoering.
- Het toestel is conform met de EEC-richtlijn EMC 89/336 aangaande het storen van radiosignalen en elektromagnetische overeenkomsten.
- Gebruik het toestel niet bij omgevingstemperaturen hoger dan 40 °C (104 F)
- Stel het toestel niet bloot aan weersinvloeden (regen, zon, sneeuw enz.).
- Dompel het toestel, of onderdelen ervan, niet in water of een andere vloeistof uitgezonderd die onderdelen die zijn aangegeven in het hoofdstuk onderhoud en reiniging.
- Controleer het toestel tijdens het periodieke onderhoud of reiniging op mechanische werking en eventuele beschadigingen.
- Om brand te voorkomen mag het toestel niet gebruikt worden in de omgeving van ontvlambare producten of dampen zoals, alcohol, insecticiden, benzine enz.
- De afgezogen lucht of rook moet zuiver zijn en vrij van roet, scheikundige- en corrosieve producten, ontvlambare en explosieve mengsels (Indien deze toch aanwezig zijn, raadpleeg dan een erkende dealer die u zal informeren over onze reeks explosieveilige ventilatoren).
- Het toestel mag alleen gemonteerd worden door erkende installateur, conform de plaatselijk geldende bouw-, veiligheids- en installatievoorschriften van de betreffende instanties.
- Gebruik voor het elektrisch aansluiten van de ventilator altijd een vaste kabel.
- Het toestel moet aangesloten worden op het elektrische net d.m.v. een dubbelpolige schakelaar met een minimale contactpuntafstand van 3 mm of meer.
- Het toestel mag niet aangesloten worden op een kanaal voor rookgasafzuiging van kachels of andere verbrandingstoestellen.
- Het toestel moet zijn eigen afvoerkanaal hebben of een directe afvoer naar buiten.

Algemeen

De Itho boxventilatoren uit de BXD serie worden op die plaatsen toegepast waar kanalen aanwezig zijn of gemakkelijk aangebracht kunnen worden.

De modellen uit de BXD serie zijn ontworpen voor eenvoudige montage tussen ronde kanalen en kunnen worden toegepast in situaties waar grote luchthoeveelheden bij relatief hoge tegendrukken verplaatst moeten worden

Lucht toe- en afvoer

Om een goede werking van de ventilator te verzekeren is een goede luchttoevoer noodzakelijk. Hiervoor moet voldoende frisse lucht de af te zuigen ruimte in kunnen stromen. Dit om de door de ventilator afgevoerde hoeveelheid lucht te vervangen. Bij apparaten die gemonteerd zijn tussen een kanaal is het noodzakelijk dat dit kanaal vrij is van vuil, brokstukken e.d., dus niet wordt geblokkeerd.

Een dergelijke luchttoevoeropening kan worden gecreëerd door het aanbrengen van een rooster in de deur, het verwijderen van de drempel onder de deur, of het inkorten van de deur zelf.

Als de ventilator zijn lucht afzuigt uit een ruimte met b.v. een openhaard of een ander ventilatiesysteem is het belangrijk dat er voldoende lucht wordt toegevoerd t.b.v. deze apparaten. Dit om beïnvloeding onderling te voorkomen.

Werking

Alle typen

De ventilator kan worden ingeschakeld m.b.v. een dubbelpolige (werk)schakelaar. De ventilator zal na het inschakelen hiervan direct starten. Na het uitschakelen van deze schakelaar is de ventilator weer spanningsloos. Het toerental van de ventilator kan eventueel worden geregeld met behulp van de volgende Itho toerenregelaars:

Tabel 1

Type regelaar	Type ventilator				
	BXD 250	BXD 280 A	BXD 280 B	BXD 315 A	BXD 315 B
TRB 3N (standen) Art. nr. 511-2031	•				
TRS 3 (standen)* Art. nr. 511-5630	•				
TRB 7 (standen) Art. nr. 511-2070		•	•		
TRS 7 (standen)* Art. nr. 511-5670		•	•		
TRB 10 (standen) Art. nr. 511-2100				•	•

* exclusief regelschakelaar

Verderop in deze montagehandleiding is aan de hand van elektrische aansluitschema's te zien hoe de ventilator op de verschillende genoemde manieren aangesloten moet worden.

Technische gegevens

Tabel 2

Type	Artikelnr.	m ³ /h (max.)	Minimale tegendruk (Pa)*	Spanning (V)	Vermogen (W)	Stroom (A)**	IP	Gewicht (kg)
BXD 250	380-3110	1500	50	230	140	2	IPX4	24
BXD 280 A	380-3120	2500	250	230	370	5	IPX4	28
BXD 280 B	380-3130	3000	220	230	370	4,5	IPX4	33
BXD 315 A	380-3140	3500	350	230	550	6,7	IPX4	35
BXD 315 B	380-3150	3750	350	230	550	6,5	IPX4	36

* Ventilatoren voorzien van waaiers met voorovergebogen schoepen moeten altijd gebruikt worden i.c.m. kanalen of apparatuur die, door hun eigen interne weerstand, in staat zijn om de luchtstroom van de ventilator te beperken en hierdoor de opgenomen stroom binnen de limieten van de motor te houden.

** Ventilatoren voorzien van waaiers met voorovergebogen schoepen hebben de de eigenschap meer stroom op te nemen naarmate de tegendruk afneemt. Evenzo zal de opgenomen stroom afnemen naarmate de tegendruk toeneemt. In bovenstaande tabel is de stroomafname vermeld bij minimale

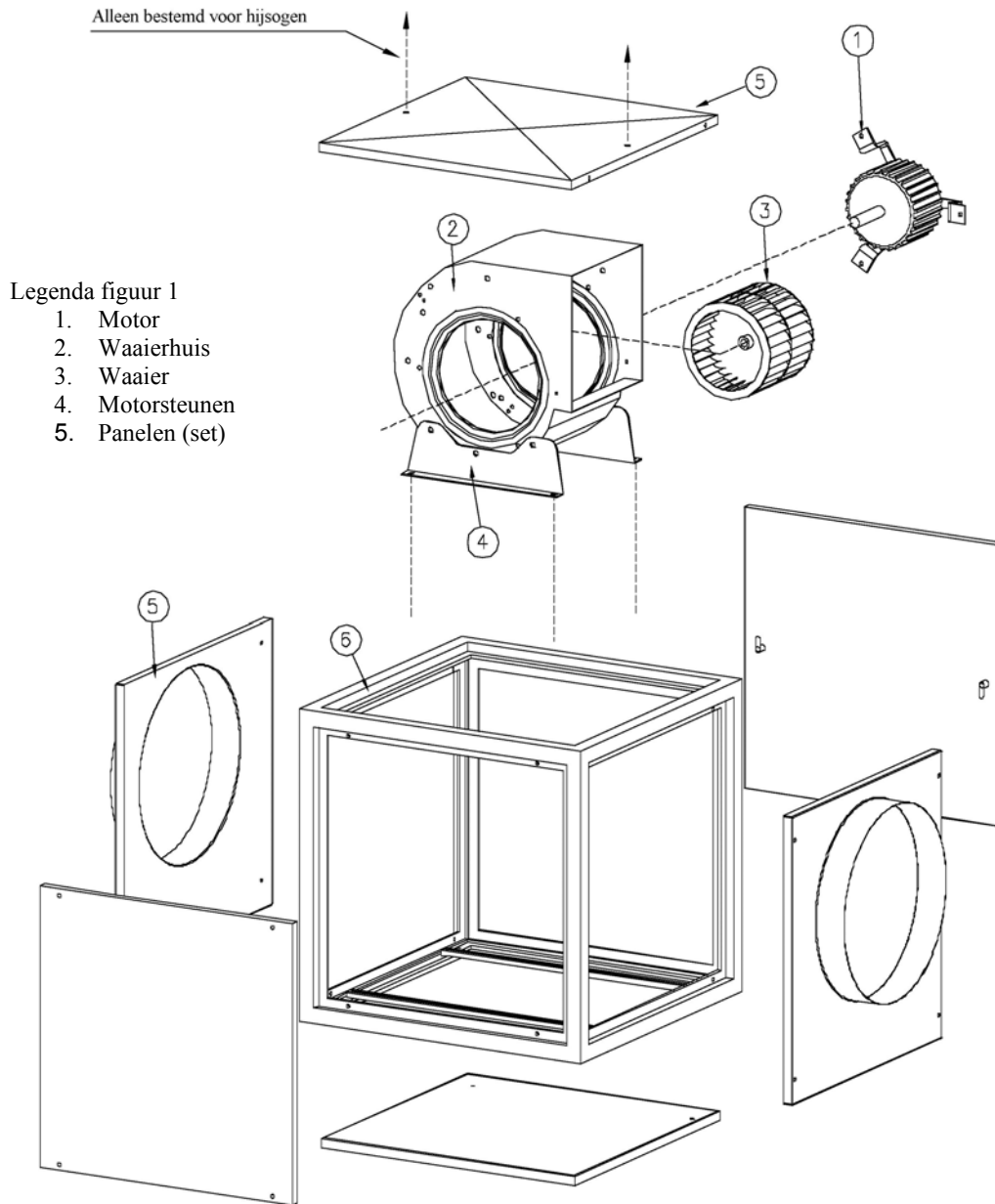
tegendruk. Als de ventilator onbelast draait, zal de opgenomen stroom zo sterk kunnen toenemen dat de kans bestaat dat de ventilator overbelast raakt en de motor zal verbranden.

Montage

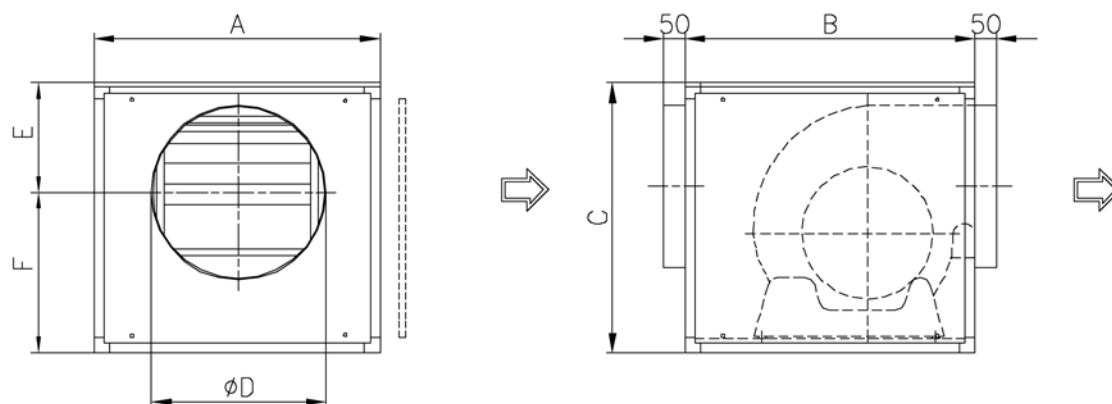
Dit apparaat mag uitsluitend worden gemonteerd door gekwalificeerde personen.

Bepaal allereerst de locatie waar de ventilator gemonteerd moet worden. Houdt hierbij rekening met de aanwezigheid van bestaande elektrische aansluiting. Na de elektrische aansluitingen te hebben uitgevoerd en gecontroleerd (zie hoofdstuk Elektrische aansluiting verderop in deze handleiding) kan het kanaal worden aangesloten op de ventilator. Als er op de aanzuig- of uitblaaszijde van de ventilator geen kanaal wordt aangesloten, moet er een beschermrooster (accessoire) worden gemonteerd om aanraking van bewegende delen te voorkomen.

Figuur 1



Afmetingen



Tabel 3

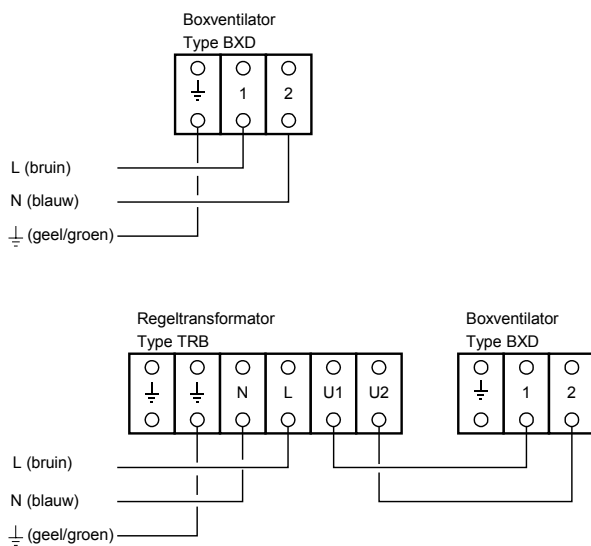
Type	A	B	C	ØD	E	F
BXD 250	420	420	420	248	165	255
BXD 280 A	500	500	500	312	205	295
BXD 280 B	500	500	500	353	220	280
BXD 315 A	600	600	600	398	268	332
BXD 315 B	600	600	600	398	268	332

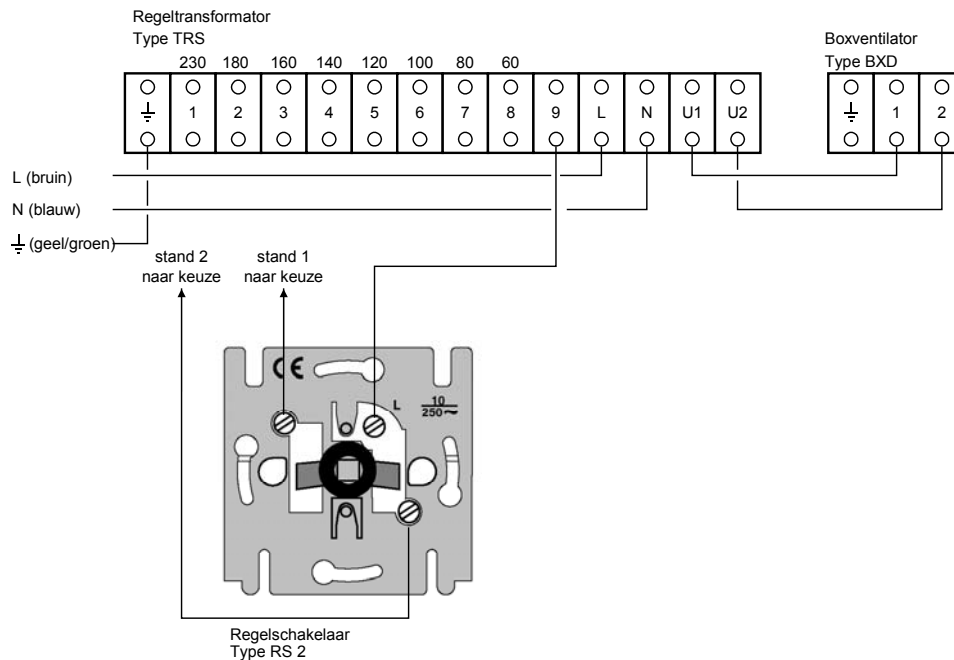
Elektrische aansluiting

De BXD serie ventilatoren voldoet, wat radiostoring betreft, aan de EMC 89/336 richtlijn. Het apparaat moet spanning- en stroomloos gemaakt kunnen worden met behulp van een dubbelpolige schakelaar met een contact opening van minimaal 3 mm.

Indien het apparaat wordt bediend vanaf een centraal schakelpunt of GBS moet er een dubbelpolige werkschakelaar te worden gemonteerd in de nabijheid van de ventilator (voor bijv. onderhoud of schoonmaakwerkzaamheden).

Onderstaande schema's geven aan hoe u de ventilator respectievelijk rechtstreeks aansluit of via een toerenregelaar. Zie voor de mogelijk toe te passen toerenregelaars tabel 1.





Zie voor meer informatie ook de schema's aan de binnenzijde van de deksel van de aansluitdoos.

De ventilatoren uit de BXD-serie moeten altijd elektrisch geaard worden

Controleer na het aansluiten van de ventilator altijd of:

- De aansluitdraden altijd vast zijn gezet met behulp van de kabelklem.
- De draairichting van de ventilator correct is (aangegeven d.m.v. een pijl op de aansluitdoos).
- Er geen overmatige trillingen optreden die een juist functioneren van de ventilator kunnen verstoren.

Onderhoud



Het apparaat altijd spanning- en stroomloos maken als er onderhoud of schoonmaakwerkzaamheden worden verricht.

Dit apparaat mag uitsluitend worden onderhouden en schoongemaakt door gekwalificeerde personen.

- De motor en de waaier moeten, afhankelijk van het verplaatste medium, periodiek gecontroleerd worden.
- Indien de ventilator continue wordt gebruikt, adviseren wij om deze, na eerste ingebruikname, na 100 draaiuren te controleren en hierna na elke 3000 draaiuren.
- De waaier en het waaierhuis kunnen worden gereinigd behulp van een zachte borstel of een droge doek. Het regelmatig controleren en schoonmaken van de waaier zorgt ervoor dat de ventilator niet in onbalans zal raken. Controleer het waaierhuis op eventuele corrosievorming.
- De motor kan eveneens worden gereinigd met een borstel of een droge doek. Controleer periodiek of de motor geen vreemde vibraties vertoont of afwijkende geluiden.
- De motoren van deze ventilatoren zijn voorzien van zelfsmurende lagers. De levensduur van deze lagers is afhankelijk van de condities waarin de ventilator wordt gebruikt. De gemiddelde levensduur van deze lagers bedraagt ca. 30.000 uur bij continue gebruik van de ventilator. Wij adviseren de lagers iedere 4 jaar te vervangen door originele lagers. Het type lager is terug te vinden op de ring aan de zijkant van de lager.

- De ventilator mag niet in contact komen met water of oplosmiddelen, indien dit onverhoopt toch gebeurt moet u contact op te nemen met een erkend vakman of uw leverancier.
- Tijdens een schoonmaakbeurt altijd de ventilator en aansluitdraden optisch controleren op beschadigingen e.d.

Als de ventilator niet functioneert nadat u deze heeft schoongemaakt gelieve de onderstaande punten te controleren.

- Controleer of de spanning is ingeschakeld.
- Controleer of de bedrading los zit of op een juiste manier is aangesloten.
- Controleer of het waaiersblad niet wordt geblokkeerd.

Indien de ventilator na controle niet draait moet u contact opnemen met een erkend vakman of uw leverancier.

Garantie en aansprakelijkheid

Hiermede verklaren wij op de Itho boxventilator type BXD gedurende 1 jaar garantie te verlenen.

De garantie gaat in op de datum van aankoop en omvat het gratis herstellen van alle gebreken die hun oorzaak vinden in fabricage - en materiaalfouten.

De garantie wordt slechts nagekomen indien het bijgevoegde garantie certificaat door uw leverancier op de koopdatum volledig wordt ingevuld en bij reparatie wordt getoond of meegezonden. Een rekening waaruit de koopdatum blijkt is eveneens voldoende.

De garantie heeft geen betrekking op:

- Demontage- en montagekosten.
- Schakelaars, snoer en steker.
- Gebreken die naar het oordeel van Itho het gevolg zijn van onjuiste handeling, onachtzaamheid of ongeluk.
- Gebreken die ontstaan door behandeling of herstel door derden zonder onze toestemming.
- Gebreken die het gevolg zijn van niet-regelmatig en/of onvakkundig onderhoud.
- Gebreken die te wijten zijn aan onjuiste installatie.

Bij eventuele retourzending is het in verband met een snelle service van belang het apparaat met een kopie van de leveringsfactuur en begeleidend schrijven franco te zenden aan:

Itho b.v.
t.a.v. Itho Service Groep
Admiraal de Ruyterstraat 2
3115 HB SCHIEDAM

Fabrikanten verklaring

(volgens bijlage IIa van de machinerichtlijn 89/392/EEG inclusief 91/368EEG, 93/44EEG en 93/68/EEG)

EU- Verklaring van overeenstemming

(laagspanningsrichtlijn 73/23/EEG)

Itho bv, Adm. De Ruyterstraat 2, 3115 HB Schiedam (Nederland) verklaart geheel onder eigen verantwoordelijkheid dat het product:

Itho boxventilator type BXD

waarop deze verklaring betrekking heeft in overeenstemming is met de machinerichtlijn en de laagspanningsrichtlijn.

Nadere informatie voor het in gebruik nemen van het apparaat vindt u in deze montagehandleiding.

Nederland, april 2004

Bas Schoonrok
Business Unit Manager GHC

